

# Planbeskrivelse med konsekvensutredning – Industriområde Kristvika nord, Averøy kommune

---

**OPPDRA**

Detaljreguleringsplan for Industriområde  
Kristvika Nord (2013005°)

**EMNE**

Planbeskrivelse med konsekvensutredning

**DOKUMENTKODE**

418511-TVF-RAP-002-ver 01

---



Foto: Anders Mæhlen, Arkitekt Thommessen.

REV.	REV. DATO	BESKRIVELSE	UTARBEIDET AV	KONTROLLERT AV	GODKJENT AV
01	21.3.2018	Versjon etter tilbakemelding fra Averøy kommune	BØS	AL/BØS	BØS
00	4.5.2017	Planbeskrivelse for offentlig høring	BØS	TSS	BØS



## RAPPORT

OPPDRAK	<b>Detaljreguleringsplan for industriområde Kristvika Nord</b>	DOKUMENT KODE	418511-TVF-RAP-001
EMNE	<b>Planbeskrivelse</b>	TILGJENGELIGHET	Åpen
		SAKSBEHANDLER	Bård Øyvind Solberg
OPPDRAKSGIVER	<b>Arkitekt Øystein Thommessen</b>	ANSVARLIG ENHET	3032 Arealplan og landskap
KONTAKTPERSON	Anders Mæhlen		

### SAMMENDRAG

Multiconsult har på oppdrag fra arkitekt Øystein Thommessen utarbeidet planbeskrivelse for detaljreguleringsplan for industriområdet Kristvika nord i Averøy kommune. NINA har utarbeidet en konsekvensutredning for naturmangfold mens Multiconsult har utarbeidet konsekvensutredning for andre tema. Det er utarbeidet en egen utredning av skredfare. Arkitekt Øystein Thommessen har utarbeidet ROS-analysen. Konsekvensutredningene og ROS-analysen er innarbeidet i planbeskrivelsen.

Planen legger til rette for utvikling av nye industriområder i Kristvika blant annet for mulige kapasitetsutvidelser for Skretting AS, men også potensial for annen industriutvikling. De foreslåtte industriområdene må også sees i sammenheng med tiliggende industriområder på Vestbase.

Det er lagt til grunn at transport til og fra industrianlegget dekkes med minst 90 % sjøbasert transport. Annen transport forutsettes foregå ved bruk av kommuneveg 51. Kommuneveg 51 inne på selve industriområdet foreslås omregulert til industriformål.

Tiltaket er i tråd med kommuneplanens arealdel for Averøy kommune. I planbeskrivelsen er tiltaket beskrevet og konsekvensene av tiltaket er vurdert. Et sammendrag av konsekvensutredningene er inkludert i planbeskrivelsen. Konsekvensutredningene finnes også som egne rapporter.

ROS-analysen er inkludert i planbeskrivelse som et sammendrag og er vedlagt som en egen rapport.

## INNHOLDSFORTEGNELSE

<b>1</b>	<b>Sammendrag .....</b>	<b>5</b>
<b>2</b>	<b>Bakgrunn for planarbeidet .....</b>	<b>6</b>
2.1	Hensikten med reguleringsplanen .....	6
2.2	Planprogram .....	6
2.3	Krav om konsekvensutredning.....	6
<b>3</b>	<b>Planprosessen, medvirkning .....</b>	<b>7</b>
3.1	Kunngjøring og varsling.....	7
3.2	Krav om konsekvensutredning/Planprogram .....	7
3.3	Medvirkning.....	8
<b>4</b>	<b>Planstatus og rammebetingelser .....</b>	<b>10</b>
4.1	Overordnede føringer og gjeldende planstatus.....	10
4.2	Pågående planer i området.....	11
<b>5</b>	<b>Beskrivelse av planområdet, eksisterende forhold .....</b>	<b>12</b>
5.1	Beliggenhet og avgrensning av planområdet.....	12
5.2	Dagens arealbruk og tilstøtende arealbruk.....	12
5.3	Stedets karakter.....	13
5.4	Landskap .....	14
5.5	Kulturminner og kulturmiljø .....	14
5.6	Naturverdier/naturmangfold .....	15
5.7	Grønnstruktur, rekreasjonsområder, uteområder (nærmiljø og friluftsliv ° .....	16
5.8	Naturressurser, inkludert landbruk.....	17
5.9	Trafikkforhold .....	17
5.10	Barns interesser .....	17
5.11	Sosial og teknisk infrastruktur.....	17
5.12	Grunnforhold .....	17
5.13	Miljøfaglig forhold .....	18
5.14	Risiko- og sårbarhet (eksisterende situasjon ° .....	18
5.15	Næring .....	18
<b>6</b>	<b>Beskrivelse av planforslaget.....</b>	<b>19</b>
6.1	Hovedtrekk i planforslaget.....	19
6.2	Planlagt arealbruk.....	19
6.3	Bebyggelsens plassering og utforming.....	19
6.4	Trafikkløsninger .....	20
6.5	Uteoppholdsareal, lekeplasser, friområder og parker .....	20
6.6	Landbruksfaglige vurderinger (andre vurderinger ang naturressurser (vann, sjøbruk, grus- pukkressurser, o.l. ° .....	20
6.7	Sosial og teknisk infrastruktur. Planlagte offentlige anlegg .....	20
6.8	Universell utforming .....	20
6.9	Miljøoppfølging.....	20
6.10	Andre forhold (rammebetingelser og bestemmelser ° .....	21
<b>7</b>	<b>Konsekvensutredning .....</b>	<b>22</b>
7.1	Overordnede planer og metoder .....	22
7.2	Landskap .....	22
7.3	Nærmiljø og friluftsliv .....	23
7.4	Kulturminner og kulturmiljø .....	25
7.5	Naturmangfold.....	26
7.6	Samfunnsinteresser .....	27
7.7	Forurensing .....	27
7.8	Flom og skred.....	28
<b>8</b>	<b>Virkninger / konsekvenser av planforslaget .....</b>	<b>30</b>
8.1	Avvik fra overordnede planer .....	30
8.2	Barns interesser .....	30
8.3	Folkehelse .....	30
8.4	Sosial og teknisk infrastruktur.....	30
8.5	Universell tilgjengelighet .....	30
8.6	Økonomiske konsekvenser for kommunen/andre offentlige etater .....	31
<b>9</b>	<b>Risiko og sårbarhet, ROS-analyse .....</b>	<b>32</b>
<b>10</b>	<b>Merknader til varsel om oppstart, innkomne merknader .....</b>	<b>36</b>

10.1	Innkomne merknader .....	36
<b>11</b>	<b>Vedlegg 1   Prosess.....</b>	<b>38</b>
<b>12</b>	<b>Vedlegg 2.....</b>	<b>39</b>

## 1 Sammendrag

Tabell 1-1: Nøkkelinformasjon om planforslaget

Tema	Nøkkelinformasjon
Område	Kristvika, Averøy kommune
Gårdsnavn /adresse	
Gårdsnr./bruksnr.	50/30, 53/3, 53/14, 53/19, 53/53, 53/54, 53/72, 53/75, 53/76, 53/77, 53/78, 53/83, 53/84, 53/85.
Gjeldende planstatus (kommuneplanens arealdel <sup>o</sup> )	Industriområde
Tiltakshaver (vår oppdragsgiver <sup>o</sup> )	Arkitekt Øistein Thommesen / Skretting AS
Grunneiere (sentrale <sup>o</sup> )	Skretting AS
Forslagstiller /Plankonsulent	Arkitekt Øistein Thommesen / Multiconsult Norge AS
Ny plans hovedformål	Industriområde
Planområdets areal i daa	221 dekar
Grad av utnytting	
Ant. nye boenheter/ nytt næringsareal (BRA <sup>o</sup> )	
Aktuelle problemstillinger (støy, byggehøyder, o. l. <sup>o</sup> )	Støy, byggehøyder, forurenset grunn, vassdrag, boliger, skred og grunnforhold, friluftsliv
Foreligger det varsel om innsigelse (j/n <sup>o</sup> )	Nei
Konsekvensutredningsplikt (j/n <sup>o</sup> )	Ja
Kunngjøring oppstart, dato	28.1.2014
Fullstendig planforslag mottatt, dato	
Informasjonsmøte avholdt.(j/n <sup>o</sup> )	Ja, 16.4.2013

## Bakgrunn for planarbeidet

Planbeskrivelsen er utarbeidet av Multiconsult Norge AS på vegne av Arkitekt Øystein Thommessen og forslagstiller Skretting AS. Planforslaget er utført i samsvar med plan- og bygningslovens § 12 og § 4-2.

Hensikten med planen er å legge til rette for utvikling av industrivirksomhet i Kristvika Nord. Planlagt arealbruk er i hovedsak næringsformål.

Skretting AS har tilhold på begge sider av Straumselva. Eiendommene nordover, langs Kristvikbukta mot Raudsandberget, er i dag benyttet til eneboliger, fritidseiendommer og næringsvirksomhet. Området ved Straumsvågen fremstår i dag som friluftsområde.

Eiendommer innenfor planområde (gnr./bnr. °: 50/30, 53/3, 53/14, 53/19, 53/53, 53/54, 53/72, 53/75, 53/76, 53/77, 53/78, 53/83, 53/84, 53/85).

### 1.1 Hensikten med reguleringsplanen

Skretting AS har i dag en av sine tre produksjonsanlegg i Norge for fiskefôr innenfor eksisterende planområde. Skretting AS ønsker å sikre arealer til utvidelse av sin industrivirksomhet på sikt. Per i dag er det ingen konkrete planer om utvidelse av produksjonen.

### 1.2 Planprogram

Det er utarbeidet et planprogram som ble fastsatt av Averøy kommune 9.6.2016. Planprogrammet redegjør for formålet med planen, beskrivelse av planområdet og krav til konsekvensutredning.

### 1.3 Krav om konsekvensutredning

Ifølge Plan- og bygningslovens § 4-2 «... for reguleringsplaner som kan få vesentlige virkninger for miljø og samfunn, skal planbeskrivelsen gi en særskilt vurdering og beskrivelse – konsekvensutredning – av planens virkninger for miljø og samfunn.»

Det aktuelle reguleringsplanforslaget faller inn under forskrift om konsekvensutredning:

§ 2 punkt d, vedlegg I punkt 1 Planer og tiltak som alltid skal behandles etter forskriften:

*«Industri-, nærings-, lager- og kontorbygg samt offentlige bygg og bygg til allmennyttige formål med en investeringskostnad på mer enn 500 mill. kr eller et bruksareal på mer en 15.000 m<sup>2</sup>».*

Planprosessen, medvirkning

#### 1.4 Kunngjøring og varsling

Igangsett regulering ble kunngjort i Romsdal Budstikke og Tidens krav 29.1.2014 og på internett. Grunneiere, berørte naboer og offentlige myndigheter er varslet per brev datert 28.1.2014.

#### 1.5 Krav om konsekvensutredning/Planprogram

Planprogrammet er vedtatt av Averøy kommune 9.6.2015. Følgende alternativer skal konsekvensutredes:



##### **0-alternativet: Framskrivning**

Alternativ 0 tar utgangspunkt i *dagens situasjon* og omfatter forventede endringer uten tiltaket i analyseperioden. Denne er en referanse som alle alternativ skal ses i forhold til. Konsekvensene av tiltaket fremkommer ved å måle forventet tilstand etter gjennomføring av tiltaket mot forventet tilstand uten tiltaket. Alternativ 0 skal ta hensyn til øvrige planer som er vedtatt gjennomført uavhengig av tiltaket og forsterke eksisterende utviklingstrekk (framskriving<sup>o</sup>).



##### **Alternativ 1: Kai Nord i Kristvikbukta**

Planarbeidet er igangsatt med bakgrunn i behov for å utrede utviklingspotensiale for Skretting AS avd. Averøy, samt se på adkomstforhold til område sør for Raudsandberget. Virksomheten er en bedrift rettet mot havbruk med behov for kai-forbindelse. Som følge vurderes området nord for elveforbindelsen mellom Kristvikbukta og Straumsvågen (Straumselva<sup>o</sup>).



### **Alternativ 2: Kai Nord i Kristvikbukta og utvidelse mot nordvest**

Maksimal utvidelse av industriområdet i henhold til gjeldende planer. Så godt som hele området mellom Kristvikbukta og Straumsvågen foreslås regulert til industriformål. Utredning søker å vurdere scenarioet basert på etappevis utbygging over tid.

I planprogrammet stilles det krav til følgende tema og hvilke hovedproblemstillinger som skal utredes i konsekvensutredningen:

- A: Landskap
- B: Naturmiljø og Biologisk mangfold
- C: Samfunn
- D: Nærmiljø og friluftsliv
- E: Kulturminner
- F: Forurensing
- G: Flom og skred

Det er utarbeidet to ulike konsekvensutredninger. NINA har utarbeidet en konsekvensutredning for naturmangfold, og Multiconsult en konsekvensutredning for de andre tema som er vedtatt i planprogrammet.

Det er gjennomført en arkeologisk befaring på land med tilhørende rapport fra Møre og Romsdal fylkeskommune, og en marinarkeologisk undersøkelse som er rapportert med et brev fra NTNU Vitenskapsmuseet.

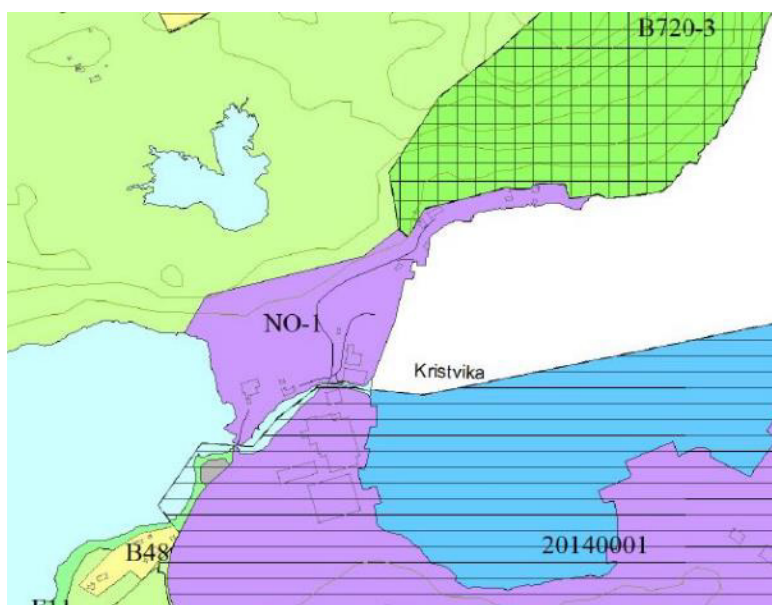
Konsekvensutredningene sendes på offentlig høring sammen med selve reguleringsplanen. Begge konsekvensutredningene følger med plandokumentene som egne rapporter.

## **1.6 Medvirkning**

- Det ble gjennomført oppstartsmøte med kommunen 14.10.2013.
- Kunngjøring av oppstart med brev til berørte parter ble gjennomført 28.1 og 29.1 i 2014. Følgende instanser kom med innspill til oppstartsvarslet:
  - o Møre og Romsdal fylkeskommune
  - o Fylkesmannen i Møre og Romsdal



- Statens vegvesen
- Det ble gjennomført et informasjonsmøte for grunneiere innenfor planområdet 16.4.2013. I etterkant av møtet mottok to innspill fra berørte grunneiere. Begge innspillene kom fra grunneierer som eier og bor innenfor det området som foreslås regulert til boligformål og innholdet i brevet gikk på krav om full erstatning og ny bolig.
- Gjennom planprosessen fram til nå har det vært jevnlig dialog med Averøy kommune.
- Arkitekt Thommessen er i dialog med kulturminnemyndighetene knyttet til automatisk fredete kulturminner.
- I forbindelse med offentlig ettersyn og høring av planprogrammet kom det tre merknader til planprogram. Dette er oppsummert i Averøy kommune sitt saksframlegg datert 9.6.2015.
- I forbindelse med konsekvensutredningene er det innhentet innspill fra de viktigste brukergruppene av friluftsområde ved Straumsvågen (Bruvoll bygdelaag, Bruhagen barneskole, Panorama barnehage og Røsandåsen barnehage).



Figur 1. Arealbruk i kommuneplanens arealdel vedtatt 17.1.2017.

## 2 Planstatus og rammebetingelser

### 2.1 Overordnede føringer og gjeldende planstatus

Planområdet er i gjeldende kommuneplan avsatt til industriformål/næringsbebyggelse (Figur 1<sup>o</sup>). En del av planområdet ligger innenfor området reguleringsplan Hestvikholmen Industriområde (Plan ID 20140001<sup>o</sup>). Planavgrensningen til reguleringsplanen Hestvikholmen Industriområde går i midten av elven som forbinder fjorden og Straumsvågen (Figur 2<sup>o</sup>).



Figur 2. Utsnitt av dagens reguleringsplan for Hestvikholmen industriområde.

Averøy kommune har i sitt strategidokument fremsatt følgende hovedmål for arealbruk: «Averøy kommune skal ha tilgang på tilrettelagte områder som sikrer en god og balansert arealbruk for næringsliv og innbyggere». Verktøyet for å oppnå dette målet er kommunens arealdel. Industri er et av hovedtemaene i arealdelen: «Det er viktig at det er tilgjengelige arealer til næringsvirksomhet i kommunen til enhver tid.» Et variert tilbud av arbeidsplasser, spesielt kompetansearbeidsplasser, er viktig for økt bosetting i kommunen. Under Landbruk-, natur- og friluftsområder (LNF<sup>o</sup>) er følgende målsetting fastsatt: «Viktige landbruksarealer og kultur-landskap i Averøy sikres. Biologisk mangfold, fra enkeltarter til variasjon i landskap, skal i størst mulig grad bevares. Allmenhetens rettigheter på sjø og land skal sikres.»

Fylkesplan 2013-2016, regional plan for Møre og Romsdal, sier dette om verdiskapningen for fylket: «Næringslivet i Møre og Romsdal er viktig for Norge, som eit av dei største eksportfylka od det fylket med størst eksport per innbygger. Møre og Romsdal sitt fortrinn ligg i dei to komplette klyngene innan maritim og marin næring. Den nære koplinga mellom erfaringsbasert kompetanse og formalkompetanse, med kunnskapsmiljø som er lokalisert i geografisk nærleik til bedrifta og tilpassa bedrifta sine behov, er eit klart fortrinn i regionen. Fiske- og havbruksnæringa er viktig for verdiskaping i Møre og Romsdal.»

Som del i Skretting sin drift og utvikling ønskes en utvidelse av dagens areal. Utvidelsen ønskes i samsvar med areal fastsatt i kommunens arealdel.

## **2.2 Pågående planer i området**

Kommuneplanens arealdel ble vedtatt 17.1.2017. Kommunedelplan for idrett og fysisk aktivitet 2017-2020 ble sendt på offentlig høring 25.10.2016. Det pågår også en prosess med en sjøområdeplan for Nordmøre. Sjøområdeplanen er en interkommunal kommunedelplan hjemlet i plan- og bygningslovens § 11-14.

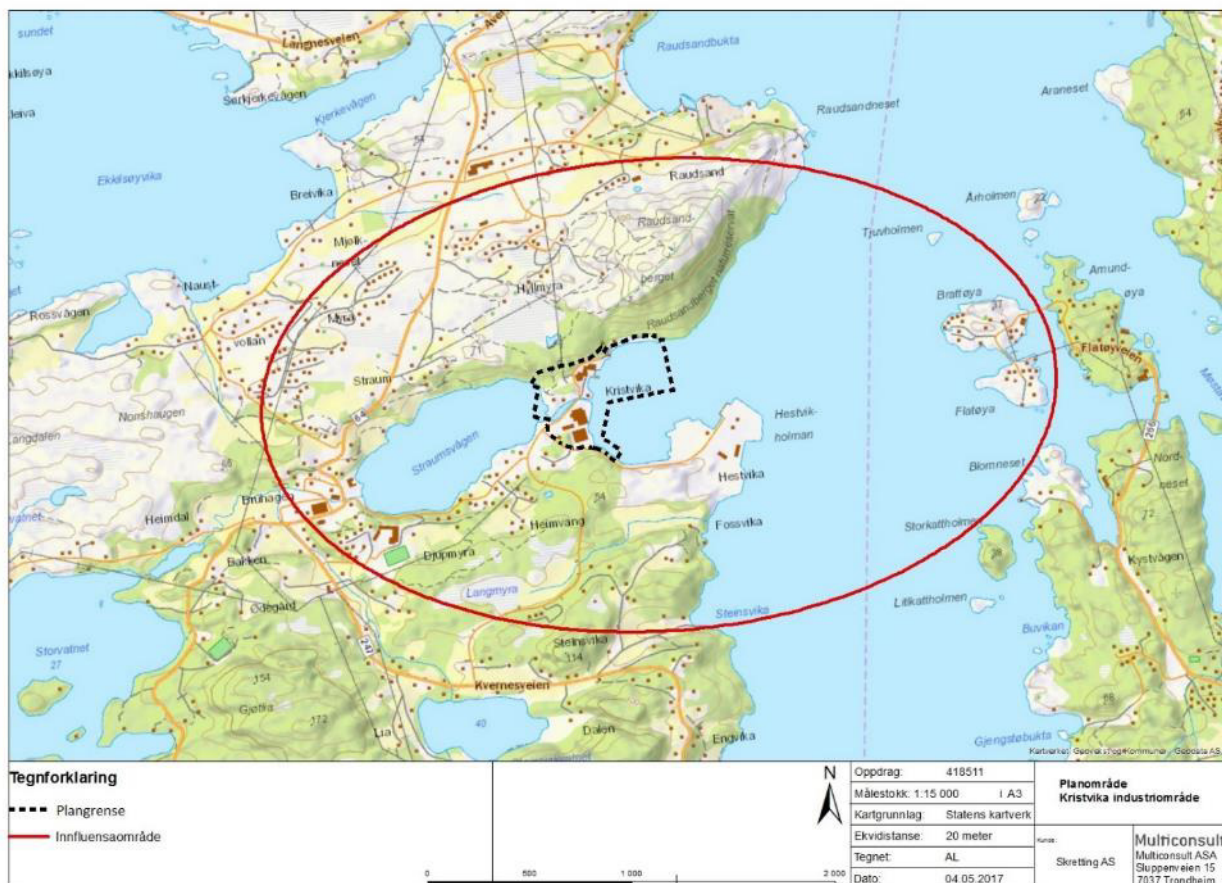
Detaljreguleringsplan for Hestvikholman industriområde er sist vedtatt 23.2.2015. Deler av planområdet går inn på planområdet for Hestvikholman industriområde. Der det er felles areal vil detaljreguleringsplan for industriområdet Kristvika nord bli gjeldende.

Utover dette er det ingen andre pågående planprosesser som direkte berører planområdet.

Beskrivelse av planområdet, eksisterende forhold

### 2.3 Beliggenhet og avgrensning av planområdet

Planområdet ligger i Kristvika i Averøy kommune (Figur 3<sup>o</sup>). For detaljert avgrensning se utkast til plankart (vedlegg 1<sup>o</sup>). Planområdet er 221 dekar og består av følgende arealklasser: sjø, ferskvann, industriområde, skog, innmarksbeite, annen arealklasse.



Figur 3. Oversiktskart over Kristvika med plangrense og influensområde.

### 2.4 Dagens arealbruk og tilstøtende arealbruk

Dagens arealbruk er industri, friluftsområde, boligområde, noe skog og et nedlagt gårdsbruk hvor dyrka marka er tatt ut av drift for flere 10-år siden (Figur 4<sup>o</sup>). Tilstøtende arealer i sør og øst brukes som industriområde. Mot nord ligger Raudsandberget som både er et naturreservat og et viktig friluftsområde. Mot sør er det spredt boligbebyggelse.

Tabell som viser hvilke arealkategorier som ligger inne i planområdet.

Arealkategori	Areal i dekar
Skog	24
Jordbruk	10
Åpen fastmark	14
Industriareal	51

Vann	119
Veg	3
Totalt	221

## 2.5 Stedets karakter

Kristvika har en lang industrihistorie. I 1873-74 bygde «Deutsche Polar Schifffahrt Gesellschaft» en landbasert hvalstasjon og guanofabrikk i Kristvika og dette ble starten på en periode med industri på området som vedvarer i dag. Eiendommene i Kristvika ble videresolgt i 1876 til Christian Johnsen i Kristiansund. Han videreførte tyskernes guanofabrikk, og startet i tillegg produksjon av fiskelim, kasser og tønner. Etter Chr. Johnsens død i 1893 skiftet bedriften hender flere ganger innad i familien, før det ble overtatt av Christian Johnsens barnebarn med samme navn i 1927. Firmaet endret da navn til Kristvik fabrikker a/s og hoved-geskjeften ble nå fiskemjøl. Etter hvert fokuserte bedriften på kun å opparbeide biprodukter fra limfabrikken. Firmaet ble solgt ut av Johnsen-slekten til Brødrene Alnæs på midten av 50-tallet. De videreførte limproduksjonen en tid, men startet så opp en sildoljefabrikk. Denne ble nedlagt da sildebestanden sviktet på 60-tallet. Eiendommen gikk så over til Averøy kommune før Skretting a/s overtok lokalene og begynte med framstilling av fiskefôr (Holten 1995: 133-139 i Frey 2015).

Helt nord i planområdet ligger småbruket Steinan (50/30). Det er et typisk småbruk på kysten med noe dyrka mark som trolig har vært dyrket som kombinasjonsbruk. Det er også bygd et par bolighus her slik at denne delen av planområdet har et preg av noe spredt bosetting ned mot strandsonen.



Figur 4. Deler av planområdet sett fra Raudsandberget. Foto Arkitekt Thommessen 2016.

## 2.6 Landskap

Kristvika er en del av Bremsnesfjorden som munner ut i Norskehavet. Området Kristvika består av et forberedt industriområde med utbygd industri lengst mot øst, etablert industriområde mot vest, og Raudsandberget mot nord (Figur 4). Deler av Raudsandberget er også et naturreservat. Ved foten av Raudsandberget, rett nord for industriområdet, er det i dag noen få boliger og fritidseiendommer (Figur 5). Vesentlige terrenginngrep er utført i forbindelse med forberedelsen for industriområdet i sør, i form av sprengning, planering og utfylling i sjø.

Landskapet domineres åpne furukoller som er skogkledd i liene ned mot sjøen og dalene. I dalene er det ofte dyrka mark og våtmarksområder med vann, elver/bekker og myrområder. Vegetasjonen i området er også preget av fuktige, åpne heier med nedbørsmyrer.

Mellom Bruhagen og Kristvika ligger brakkvannspollen, Straumsvågen, som har utløp via en bekk til Kristvika. Bekken renner mellom de to industriområdene. Kristvika og Straumsvågen med områder videre vestover som dekker Bruhagen, danner «gulvet» i det store landskapsrommet. Toppen av Raudsandberget kan karakteriseres som et landemerke i området, da man kan se denne toppen fra alle himmelretninger rundt.



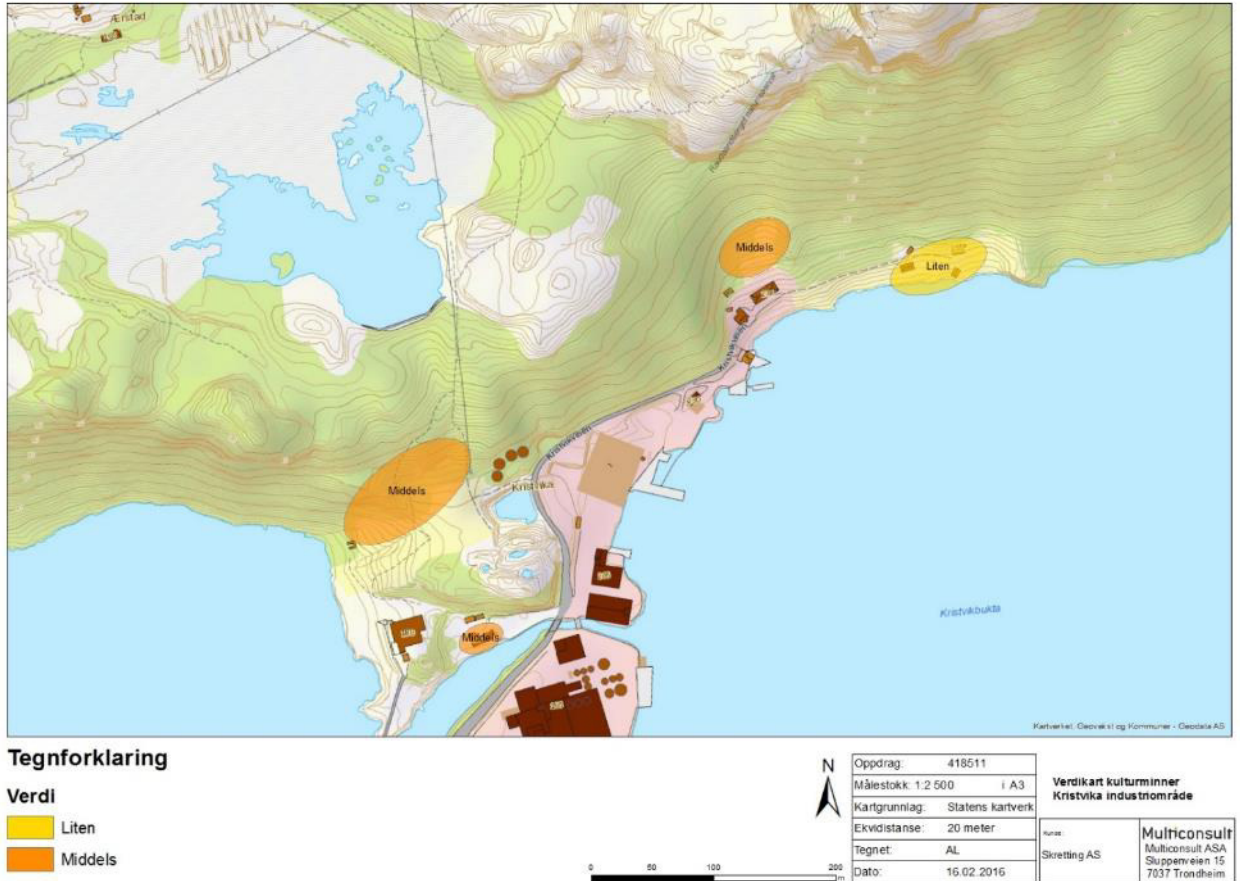
Figur 5. Foto av Kristvika nord mot Raudsandberget. Foto Arkitekt Thommessen 2016.

## 2.7 Kulturminner og kulturmiljø

Planområdet inneholder 3-4 automatiske fredete kulturminner (Figur 6). Funnene er karakterisert som bosetting- og aktivitetsområde (Frey 2015). Funnene er datert både til eldre steinalder og yngre bronsealder.

Gårdsmiljøet i Kristvika nord har flere SEFRAK bygninger fra rundt århundreskiftet 1900. Ingen av bygningene er fredet har noe særskilt arkitektonisk verdi.

Brunhuset (1875) har hatt funksjon både som villa for direktør og som brakke for arbeidsfolket. Bygningen synes mye ombygd og dårlig vedlikeholdt. Møre og Romsdal fylkeskommune konkluderer i en vurdering fra 2015 om at Brunhuset kan være representativt for epoken og at bygningen inneholder arkitektoniske kvaliteter.



Figur 6. Verdikart for kulturmiljø.

## 2.8 Naturverdier/naturmangfold

Raudsandberget naturreservat grenser inntil planområdet i nord. Plangrensa er nå avgrenset inntil naturreservatet. Det legges opp til 10 meter buffersone mellom industriformål og reservatgrensa. Området er en typisk kystpreget hasselskog med rikt, karakteristisk og variert biologisk mangfold. Her finnes blant annet kvit skogfrue (NT). Hvit skogfrue er fredet med hjemmel i naturmangfoldloven.

NINA har utarbeidet en konsekvensutredning som er basert på tilgjengelig kunnskap og nye feltundersøkelser både på land og i de marine områdene. NINA har vurdert naturverdiene for de viktigste del-tema (Tabell 2).

Tabell 2. Tabell som viser verdi av ulike naturkvaliteter. Kilde: NINA.

Tema	Verdi
Sjøørret	Stor
Elvemusling	Stor
Marin fauna	Liten

Raudsandberget naturreservat	Stor
Askeskog	Middels

Sjøørret er et avgjørende vertsdyr for elvemusling. Elvemusling finnes over en 450 meter lang strekning i Strømselva, og rekruttering ble påvist senest i 2010. Skrettings planer vil ikke direkte påvirke elvemuslingen direkte, men kan bli indirekte påvirket via effekter på sjøørret. Det er derfor sentralt at reguleringsplanen legger til rette for at sjøørret fortsatt kan vandre uforstyrret opp elva mellom Straumsvågen og fjorden. Strømselva og sidebekker har en lokalt og trolig regionalt viktig sjøørretbestand. Det er flere godt egnede habitater for sjøørret. Ungfiskundersøkelser har også vist god tetthet av ungfisk i bekkene.

Kulturmarka med askeskog og hagemark i områdene ned mot Straumsvågen er vurdert til å ha lokal verdi som naturtype, jamfør DN håndbok 13.

Marine undersøkelser ble gjort ved hjelp av undervannsobservasjoner fra overflaten (snorkling) og med bruk av fjernstyrt undervannsfarkost (ROV). Undersøkelsene viste et normalt og friskt havnebasseng, både i grunne og dypere områder. Marin flora og fauna er som man kan forvente i slike marine habitater. Ingen av de marine naturtypene som av forvaltningen ansees som spesielt viktige for marin biologisk mangfold ser ut til å finnes i Kristvikbukta.

## 2.9 Grønnstruktur, rekreasjonsområder, uteområder (nærmiljø og friluftsliv<sup>o</sup>)

Johnsonhagen gapahuk ved Straumsvågen er etablert av Bruvoll bygdelag og ble ferdigstilt i 2009 (Kommunedelplan for idrett og fysisk aktivitet 2017 – 2020).

Gapahuken brukes til ulike aktiviteter i bygdelagets regi og andre velforeninger i området bruker også gapahuken til organisert bruk (Frode Ressem pers.medd 27.1.2017). Generelt er bruken av gapahuken og friluftsområdet ved Straumsvågen av lokal karakter.

En annen viktig brukergruppe er skoler og barnehager i nærområdet (F. Ressem pers.medd. 27.1.2017; Steinar Veiset, Sissel Kronborg, Sonja L. Bjørshol pers.medd. 8.2.2017).

Området brukes også til generelt friluftsliv og rekreasjon, og har middels stor betydning for barn og unges og voksnes friluftsliv og rekreasjon.

Selve Straumsvatnet brukes litt til sjøsport som kajakk og små seilbåter. Denne bruken foregår først og fremst med utgangspunkt i Bruhagen. Straumsvatnet har liten verdi for friluftsliv.

Områdene ved Straumsvågen er til en viss grad en del av en sammenhengende Grønnstruktur og markaområder.

Raudsandberget er et viktig natur- og friluftsområde for befolkningen på og ved Bruhagen. Området har et rikt stisystem og er et markant landskapstrekk. Fra toppen er det fantastisk utsikt mot Kristiansund og Frei. Det er flere stier man kan følge til toppen, men turen starter normalt på toppen av Rødsandåsen ved høydebassenget (Møre og Romsdal fylkeskommune). Turmålet er en del av StikkUt-opplegget til Friluftsrådet i Nordmøre og Romsdal ([www.stikkut.no](http://www.stikkut.no)).

Området brukes mye både lokalt og regionalt, og kan til en viss grad si å knytte identitet til lokalmiljøet. Både skolene og Rødsandåsen barnehage benytter seg av Raudsandberget.

Veg- og stinettet i tilknytning til Raudsandberget er et nærmiljøområde som er enkelt å bruke for lokalmiljøet og gir trygge og gode opplevelser. Området er vurdert til å være mye brukt lokalt. Skolene og barnehagene i Bruhagen benytter seg også av veg- og stinettet. Området har også en



interesse for brukere utover lokalmiljøet, og tiltrekker seg brukergrupper fra hele kommunen og til en viss grad også fra nabokommunene.

Selve Kristvikbukta er lite brukt til friluftsliv, og har et lite potensial for sjøsport.

### 2.10 Naturressurser, inkludert landbruk

Planområdet har små jordbruks- og skogbruksinteresser. Det har tidligere vært to aktive småbruk innen planområdet, men ingen er i drift i dag. Det er heller ikke dyrka mark, jamfør NIBIO, innen planområdet. Det er registrert drøyt 10 dekar med innmarksbeite innen planområdet, men ingen av arealene er i bruk som innmarksbeite i dag.

Området har ingen særlig viktige viltressurser.

Området er heller ikke særlig utsatt for flom, jamfør ROS-analysen.

I forhold til havnivåstigning og stormflo har kommunen definert tre sikkerhetsklasser i kommuneplanens arealdel 2016-2016. Sikkerhetsklasse F» avrundes til 2,6 meter middelvei. Bølgepåvirkning er ikke inkludert i disse tallene. Bølgepåvirkningen er vanskelig å beregne. Det anbefales en sikkerhetsmargin og at bygninger ikke bør plasseres lavere enn kote 3,0.

### 2.11 Trafikkforhold

Atkomstveg til planområdet er kommunalveg 51. Det foreslås regulert gang- og sykkelveg langs de offentlige vegene innen planområdet. Den offentlige parkeringsplassen har også en funksjon som snuplass for busser og eventuell bussholdeplass.

### 2.12 Barns interesser

Friluftsområdet og Johnsenhagen gapahuk har lokalt stor interesse for barns interesser. Dette er et friluftsområde som to lokale barnehager og den lokale barneskolen bruker jevnlig. Friluftsområdet er også i jevnlig bruk utenom organiserte aktiviteter. Hvordan dette friluftsområdet brukes av barn og hva det betyr er ikke kartlagt og vurdert. Bruksfrekvensen er heller ikke kartlagt.

### 2.13 Sosial og teknisk infrastruktur

Tiltaket her ingen eller liten betydning for sosial infrastruktur som *offentlig servicetilbud, skole, fritidsordning (SFO), barnehage, helse- og alderssenter*. I forhold til vann- og avløpsanlegg er det avsatt areal med spesifisert formål til etablering av vann- og avløpsanlegg. Det stilles krav til egen VA-plan som rekkefølgebestemmelser i planbestemmelsene.

Det er ingen nye behov for høyspentnett og transformatorstasjoner. Detaljer rundt dette må vurderes i forbindelse med byggesaker når de eventuelt kommer. I plankartet er det avsatt et bestemmelsesområde knyttet til en 22 kV kraftledning som forsyner området med strøm. Dette må hensyntas og bygges om ved full utnyttelse av formålsområde BKB 2.

### 2.14 Grunnforhold

Det er kjent at det er ustabil byggegrunn i Kristvika. Det er tidvis stor dybde ned til fast grunn. Det er gjennomført noe grunnundersøkelser i forbindelse med tiltaket om utfylling av ny kai i 2012. Det skal gjennomføres en nærmere vurdering av grunnforhold ved detaljreguleringsprosess (Kommuneplanens arealdel 2016-2028). Det stilles krav i rekkefølgebestemmelsene om dette, jamfør også dagens planbestemmelser til Hestvikholman industriområde.

I henhold til NVE sitt farekart er det noe fare for snøskred og steinskred. Per i dag er det ikke kjent at det er gått snøskred eller steinskred i nyere tid. Befaring viser også at det er svært lenge siden det er gått steinskred i området (Multiconsult notat 2018).

### 2.15 Miljøfaglig forhold

Industrivirksomhet er underlagt krav om utslippstillatelser i medhold av forurensingsloven. Dette håndteres av annet lovverk uavhengig av reguleringsplanen. I et område som Kristvika med en lang industrihistorie er det også grunn til å forvente at det kan ligge eksisterende forurensinger i grunnent. Miljøprøver fra bunnsediment tatt i 2012 viser at havnebassenget er spor av forurensende stoffer. Fokus på miljøoppfølging i byggefase og driftsfase er viktig.

### 2.16 Risiko- og sårbarhet (eksisterende situasjon)

Det er utarbeidet en egen ROS-analyse som er vedlagt planbeskrivelsen. Kommuneplanens arealdel har utarbeidet sikkerhetsklasser for stormflo og havnivåstigning. Det vises for øvrig til eget kapittel i planbeskrivelsen og vedlagte ROS-analyse.

### 2.17 Næring

Planområdet er et viktig industriområde i Averøy med en lang industrihistorie. I dag har Skretting AS sin næringsvirksomhet stor betydning både for lokalsamfunnet på Brohagen, Averøy kommune og regionen. Per i dag er det xxx antall ansatte direkte ansatt i Skretting AS, og i tillegg er det en betydelig ringvirkning av industrivirksomheten til Skretting. Oppdrettsnæringen har lyse framtidsutsikter i Norge, og det er avgjørende at Skretting har gode vekstvilkår for sin virksomhet.

Planområdet har ingen funksjon knyttet til turisme eller bygdeutvikling.

### 3 Beskrivelse av planforslaget

#### 3.1 Hovedtrekk i planforslaget

Hensikten med planforslaget er å legge til rette for videreutvikling av industri i Kristvika nord. Det meste av arealet har vært brukt til industriformål siden 1870-tallet og følgelig er industrihistorien lang i Kristvika. Planforslaget legger opp til å ta i bruk noe mer areal til industri enn det som historisk har vært i bruk. Reguleringsplanen må sees i sammenheng med reguleringsplanen Hestvikholmen .... Deler av Hestvikholmen blir opphevet og inngår i ny reguleringsplan. Sjøområdene i Kristvikbukta blir regulert til havneområde i sjø på samme måte som i dagens reguleringsplan.

#### 3.2 Planlagt arealbruk

Kun tall over totalt areal og fordelt på hovedformål.

##### Reguleringsformål:

§ 12-5 nummer 1 – Bebyggelse og anlegg

Kombinert formål Industri og lager

Vann- og avløpsanlegg

§ 12-5 nummer 2 – Samferdselsanlegg og teknisk infrastruktur:

Veg

Gang- og sykkelveg

§ 12-5 nummer 3 – Grønnstruktur

Friområde

Vegetasjonsskjerm

§ 12-5 nummer 5 - Landbruks-, natur- og friluftsområder med reindrift

Naturvernområde

§ 12-5 nummer 6 – Bruk og vern av sjø og vassdrag med tilhørende strandsone

Havneområde i sjø

Naturområde i sjø og vassdrag

I tillegg reguleres det inn en hensynssone for kulturminner og tre bestemmelsesområder som setter bestemmelser angående kulturminner, høgspentanlegg og i forbindelse med mindre bruer over elva inne på industriområdet.

#### 3.3 Bebyggelsens plassering og utforming

Planforslaget viderefører dagens bestemmelser knyttet til grad av utnytting og høyde på bygg. Grad av utnytting settes til 70 % for alle arealer med næringsformål. Gesimshøyde settes til:

- BKB1	Skretting 1 (dagens fabrikk)	50 meter
- BKB2	Skretting 2	50 meter
- BKB3	Skretting – mot nord	20 meter

Det foreslås en byggegrense på 15 meter mot kommunalveg 51, 10 meter mot naturreservatet og 10 meter mot formål Friområde (G1) mot Naturområde i sjø og vassdrag.

### 3.4 Trafikkløsninger

Trafikkløsninger viderefører dagens løsning knyttet til atkomst, gang- og sykkelveger og parkeringsplasser.

Atkomst til industriområder er via kommuneveg nummer 51. Dette sikrer at bebyggelse fra Bruhagen og utover mot Kristvika i liten grad blir berørt av økt trafikk. I eksisterende reguleringsplan for Hestvikholman industriområder er det innregulert gang- og sykkelveg langs kommunevegen og helt fram til elva ved Skretting sin fabrikk. Dette blir videreført med unntak av gang- og sykkelveg fram til elva. Krysset mellom fylkesveg 247 og kommuneveg 51 er oversiktelig og godt utformet. Statens vegvesen hadde i sin høringsuttalelse til planprogrammet en klar anbefaling om å sikre at trafikken fram til industriområde går via kommuneveg 51 og ikke 56. Utover dette synes trafikkløsningene å være avklart. I forhold til transport av råvarer inn til Skretting og ferdigvarer ut er per i dag cirka 90 % av transporten på båt. Det er et klart mål å opprettholde en slik fordeling mellom båt og bil.

### 3.5 Uteoppholdsareal, lekeplasser, friområder og parker

Det avsettes noe areal som Friområde langs Straumsvågen. Dette er en smal stripe som har til formål at det skal være mulig å gå langs kanten av sjøen. Deler av dagens friluftsområde er inkludert i dette formålsområde. Gapahuken til Bruvoll bygdelag ligger også innenfor naturområdet.

Stisystem fra Kristvika og opp på Raudsandberget ligger innenfor det arealet som avsettes til industriformål.

Det beholdes også en smal stripe med naturformål på nordsiden av elva som renner gjennom industriområdet og ut i Kristvika. Denne grønne stripen langs elva er viktige om signal om at elva med elvekanten skal bevares intakt.

### 3.6 Landbruksfaglige vurderinger (andre vurderinger ang naturressurser (vann, sjøbruk, grus-pukkressurser, o.l.)

Planområdet har ingen viktige funksjoner i landbruksammenheng.

### 3.7 Sosial og teknisk infrastruktur. Planlagte offentlige anlegg.

Det er ingen behov for oppgradering av vegnettet. Det er heller ingen planer om offentlige anlegg av noe slag utover dagens parkeringsplass. Denne parkeringsplassen videreføres i forslaget til ny reguleringsplan.

Det er avsatt areal til VA-anlegg. Det vil settes krav i planbestemmelsene som rekkefølgekrav om utarbeidelse av en VA-plan ved konkrete planer om ny industriaktivitet.

### 3.8 Universell utforming

Det legges ikke opp til formål som medfører krav om universell utforming.

### 3.9 Miljøoppfølging

- Tiltak for å sikre elva mellom Kristvikbukta og Straumsvågen. Plante vegetasjon i grønt belte på nordsiden av elva.
- Ikke tillatt med inngrep i selve elva. Elva er avsatt som eget formål i reguleringsplanen.
- Forurensing, utslippstillatelser i medhold av forurensingsloven vil regulere forurensing og overvåking av miljøtilstand.
- Det er satt rekkefølgekrav om støyutredning og om miljøundersøkelser av grunn før tiltak.

### 3.10 Andre forhold (rammebetingelser og bestemmelser)

Følgende forslag til rekkefølgebestemmelse er satt i planbestemmelsene:

- Før innlevering av igangsettingssøknad skal overordnet plan for håndtering av overvann, tilgang til vann og plassering av avløpsledning i industriområdet utarbeides
- Før igangsettingssøknad skal det gjennomføres prøvetaking av grunn med tanke på forurenset grunn både i sjø og på land.
- Før rammetillatelse for tiltak om bygg og anlegg skal det legges fram (jf. § PBL 12-7 nr. 12):
  - o støyutredning samlet for eksisterende og framtidig situasjon som en følge av tiltaket (KPA § 2.1.5)
  - o uttaksplan for masser
  - o plan for beskyttelse av omgivelsene (miljøoppfølgingsplan/beredskapsplan for anleggs- og driftsfasen)
- Før igangsettingssøknad skal det gjennomføres en geoteknisk vurdering av tiltaket. Nødvendig dokumentasjon må tilfredsstille kravene i TEK 10 § 7-3 om kvikkleireskred, og som er i tråd med NVE sin veileder «Sikkerhet mot kvikkleireskred 7/2014».
- Byggesøknader skal redegjøre for hvilken virksomhet som skal etableres. Det skal ikke gis byggetillatelse som etter sin art kan medføre forurensinger, før det er søkt om og gitt tillatelse etter forurensingslovens § 11 (jf. PBL § 12-7 nr. 3). Avbøtende tiltak skal være skissert og godkjent av forurensingsmyndighet.
- Ved sjenerende lukt er virksomheten/tiltakhaver pliktig til å iverksette tiltak for å hindre luktproblematikk. Det skal gjennomføres spredningsberegninger med hensyn til lukt for omgivelsene.
- Alle bygningsdeler under kote +3 skal tåle påvirkning fra sjøvann, jamfør kommuneplanens arealdel § 1.10.
- Før tiltak innenfor 20 meters sonen langs elv kan tillates, må fare for flom/erosjon vurderes av fagkyndig person, jamfør kommuneplanens arealdel § 1.10 (§ PBL 12-7 nr. 12). Dokumentasjonen må vedlegges søknaden om tiltak.
- Etablere eller sikre tursti fra offentlig parkeringsplass langs Straumsvågen og opp til Raudsandberget.

Det foreslås tre bestemmelsesområder med egen planbestemmelser:

- # 1 Bestemmelsesområde om kulturminner
- # 2 Bestemmelsesområde om høgspenteledning
- # 3 Bestemmelsesområde om bruer over elva

## 4 Konsekvensutredning

Tiltaket utløser krav om konsekvensutredning. Planprogrammet ble fastsatt av Averøy kommune 9.6.2015. Følgende tema skal konsekvensutredes: landskap, nærmiljø og friluftsliv, kulturminner, naturmangfold, samfunnsinteresser (bolig- og jordbrukseieendommer som blir direkte berørt av planforslaget), forurensing og flom og skred.

Nedenfor følger en sammenstilling av de viktigste funnene for planforslaget. Det vises for øvrig til vedlagte KU-rapporter for en mer inngående vurdering. KU-rapportene redegjør også for metodebruk, influensområde, kilder og en vurdering av datakvaliteten.

### 4.1 Overordnede planer og metoder

Planområdet er i gjeldende kommuneplan avsatt til industriformål/næringsbebyggelse (Figur 1). En del av planområdet ligger innenfor området reguleringsplan Hestvikholmen Industriområde (Plan ID 20140001). Planavgrensningen til reguleringsplanen Hestvikholmen Industriområde går i midten av elven som forbinder fjorden og Straumsvågen (Figur 2).

I konsekvensutredningene skal anbefalingene i V712 benyttes som metode til verdi-, omfangs- og konsekvensvurderinger.

### 4.2 Landskap

Influensområdet for landskapsbildet defineres som det området som kan sees/oppleves fra områdene rundt planområdet, og vil derfor strekke seg utover planområdet. Planområdet ligger i landskapsregion: *24; Kystbygdene på Nordmøre og i Trøndelag, underregion 24.01 Hustadvika.*

Det er valgt å dele aktuelle områder som skal gis verdi inn i 3 ulike delområder:

Delområde	Navn	Type	Verdi
1	Kristvika	Dette området dekker dagens industriområder i Kristvika, der det allerede er inngrep i form av utfylling, sprengning, lagervirksomhet eller utbygging til industri. Området gir et mindre godt totalinntrykk og har reduserte eller dårlige visuelle kvaliteter.	Liten
2	Straumsvågen	Dette naturområdet er preget av noe infrastruktur, tekniske inngrep og bebyggelse, men helheten med vann og grønne områder gir variasjon i landskapet. De visuelle kvalitetene er typiske og representative for landskapet i regionen, men har samtidig noen reduserte visuelle kvaliteter.	Liten / Middels
3	Raudsandberget	Området har et gjennomgående grønt preg og har en karakteristisk landskapsform som kan ses fra flere kanter rundt. Selve toppen og silhuetten danner en karakteristisk form og er et landemerke i området.	Middels

Ved alternativ 1 vil deler av eksisterende natur inn mot naturreservatet nederst i Raudsandberget bli utbygd til industri.

Ved alternativ 2 vil både deler av eksisterende natur inn mot naturreservatet nederst i Raudsandberget, samt det meste av den grønne sonen langs østsiden av Straumsvågen bli utbygd til industri.

Inngrepene i begge alternativer vil ikke bli spesielt dominerende i landskapet på grunn av at det aktuelle området i stor grad allerede er utbygd og transformert til industriformål.

Inngrepene og utbyggingen, vil på grunn av landskapets karakterer, bli mest synlig fra øst og vest (Figur 7). Grunnen til dette er at området er flatt østover og vestover (vannoverflater). Volumer av bygninger og piper sett fra sør vil trolig ikke utgjøre noen stor forskjell mellom de to alternativene, da skråningen i Raudsandberget vil danne en vegg bakenfor som er høyere, og bygninger vil ikke få noen silhuettvirkning sett fra sør. Ettersom omfanget av areal som tas i bruk er størst i alternativ 2, og det berører et større grønt område, vil naturligvis dette gi et noe større inngrep og omfang. Dette gir likevel ingen forskjell i vurderinger av omfang og konsekvenser.

Ut fra gitte kriterier i metoden, vurderes omfanget for landskapsbildet å bli ubetydelig til lite negativt for begge alternativene. Ut fra gitte kriterier i metoden, vurderes konsekvensen for landskapsbildet å bli *ubetydelig til liten negativ (0/-)* for begge alternativene.



Figur 7. Visualisering av ny fórfabrikk sett fra Bruhagen. Visualisering fra Arkitekt Øystein Thommesen.

#### 4.3 Nærmiljø og friluftsliv

Friluftslivinteressene er i stor grad knyttet til områdene mot Straumsvågen og stisystem oppover mot Raudsandberget og rundt Straumsvågen. Disse områdene er først og fremst i bruk som nærturområder, og i denne utredningen vurderes nærmiljø og friluftsliv sammen.

Det er valgt å dele aktuelle områder som skal gis verdi inn i 3 ulike delområder:

Navn	Type	Verdi
Straumsvågen	Friluftsområder.	Middels
Raudsandberget	Friluftsområde med godt etablert stinett	Middels til stor
Kristvikbukta	Friluftsområde	Liten

Johnsonhagen gapahuk ved Straumsvågen er etablert av Bruvoll bygdelag og ble ferdigstilt i 2009 (Kommunedelplan for idrett og fysisk aktivitet 2017 – 2020). Gapahuken brukes til ulike aktiviteter i bygdelagets regi, og andre velforeninger i området bruker også gapahuken til organisert bruk (Frode Ressem pers.medd 27.1.2017). En annen viktig brukergruppe er skoler og barnehager i nærområdet (F. Ressem pers.medd. 27.1.2017; Steinar Veiset, Sissel Kronborg, Sonja L. Bjørshol pers.medd. 8.2.2017). Generelt er bruken av gapahuken og friluftsområdet ved Straumsvågen av lokal karakter.

Raudsandberget er et markant landskapstrekk og et viktig natur- og friluftsområde for befolkningen på og ved Bruhagen. Fra toppen er det fantastisk utsikt mot Kristiansund og Frei. Det er flere stier man kan følge til toppen, men turen starter normalt på toppen av Røsandåsen ved høydebassenget (Møre og Romsdal fylkeskommune). Turmålet er en del av StikkUt-opplegget til Friluftsrådet i Nordmøre og Romsdal ([www.stikkut.no](http://www.stikkut.no)). Området brukes mye både lokalt og regionalt, og kan til en viss grad si å knytte identitet til lokalmiljøet. Både skolene og Rødsandåsen barnehage benytter seg av Raudsandberget.

Kristvikbukta er lite brukt, men har et lite potensial for bruk til padling og båttrafikk og muligens noe fjordfiske.

Ved alternativ 1 vil friluftslivsområdet ved Straumsvågen til en viss grad beholde sin funksjon og det vil ligge bedre til rette for avbøtende tiltak som for eksempel etablering av alternative stier opp til Raudsandberget. Omfanget vurderes derfor bli *middels til stort negativt*.

Ved alternativ 2 vil både friluftsområdet ved Straumsvågen og stien opp til Raudsandberget bli nedbygd og dette vurderes som et *stort negativt* omfang på friluftslivet. Raudsandberget vil beholde sin funksjon som et identitetsskapende område, mens vegnettet ved Straumsvågen vil også i stor grad beholde sin funksjon. Selve Straumsvågen vil i liten grad bli berørt.

Begge alternativene har store negative konsekvenser på friluftsområdet ved Straumsvågen og på stien opp til Raudsandberget. Alternativ 1 har noe mindre negative konsekvenser på friluftsområdet da det legger til rette for at et visst areal blir holdt intakt. Ved utbygging som foreslått i alternativ 2 vil det kun bli en smal passasje igjen som knapt kan legge til rette for en sti langs strandkanten.

Raudsandberget som friluftsområde vurderes å være mer eller mindre uberørt av tiltaket, men opplevelsen av Raudsandberget kan bli noe negativ ved en ytterligere industriutbygging i Kristvika.

Samlet sett vurderes det at alternativ 1 har *middels til små negative konsekvenser* for friluftsliv, mens alternativ 2 har *middels negative konsekvenser*.

Følgende avbøtende tiltak kan vurderes:

- Regulere et større areal ved Straumsvågen som friområde/grønnstruktur slik at friluftsområdet kan bevares.



- Regulere og forbedre atkomsten til friluftsområdene ved å etablere en gjennomgående tursti langs Straumsvågen.
- Planlegge et mindre areal med industriområde mot vest slik at stien fra Straumsvågen og opp til Raudsandberget kan bevares.

Legge til rette for en alternativ sti opp til Raudsandberget. Denne stien må gå lenger vest enn dagens sti.

#### 4.4 Kulturminner og kulturmiljø

Kristvika har en gårdshistorie tilbake til 1700-tallet. Verdien av gårdsmiljøet i Kristvika vurderes likevel som liten. Gårdsmiljøet i Kristvika må fjernes ved en industriutbygging i tråd med forslaget, og omfanget vurderes som stort negativt.

Kristvika har en industrihistorie tilbake til 1870-tallet. Brunhuset er en egenartet bygning som ble oppført omkring 1875. Bygningen har hatt funksjon både som brakke for arbeidere og villa for direktører, og er således en del av industrihistorien i Kristvika. Brunhuset har i seg selv stor verdi og er et sjeldent hus. Gitt kriterier i V712 vurderes Brunhuset med resterende hageareal til middels verdi. Brunhuset må fjernes slik planforslaget ligger og omfanget av dette vurderes som stort negativt.

Det er kjent flere automatisk fredete kulturminner på sørsiden av Kristvika. Fylkeskommunen i Møre og Romsdal har gjennomført en arkeologisk befarings (Frey 2015). Formålet med registreringa var å undersøke forholdet mellom planarbeidet og eventuelle automatisk freda kulturminne, jmf § 9 i kulturminneloven av 9. juni 1978. NTNU Vitenskapsmuseet har gjennomført marin arkeologiske undersøkelser 2. juli 2015. Undersøkelsen ble gjennomført med en mini ROV (LBV) av typen Seabotix LBV 200.

Den arkeologiske befaringsen avdekket flere automatisk fredete kulturminner innenfor planområdet, men ingen marine kulturminner. Ut ifra kriteriene i V712 vurderes verdien av de automatisk fredete kulturminnene som middels. Flere av kulturminnene må utgraves og vil gå tapt ved en industriutbygging i tråd med planforslaget, men et par kulturminner vil bli bevart. Omfanget vurderes som middels negativt med noe større negativt omfang ved alternativ 2.

Konsekvensvurderinger er en sammenstilling av verdivurdering og omfangsvurdering i tråd med V712.

Alternativ 1 vurderes til å ha *middels til liten negativ* konsekvens, mens alternativ 2 vurderes til å ha *middels negativ* konsekvens på kulturmiljøet.

Delområde	Verdi	Alt. 0	Alt. 1		Alt. 2	
		Konsekvens	Omfang	Konsekvens	Omfang	Konsekvens
Autom fredet kulturminner 1	Middels	0	--/-	--/-	--	--
SEFRAK bygninger – Kristvika nord	Liten	0	---	-	---	-
Brunhuset	Middels	0	---	--	---	--
Samlet konsekvens		0	--/-		--	
Rangering		1	2		3	

#### 4.5 Naturmangfold

Naturmangfold er utredet av NINA i NINA-rapport 1211b (2016). Her gjengis kun oppsummering av verdi-, omfangs- og konsekvensvurdering som NINA har gjort i sin rapport.

«Begge utbyggingsalternativene vurderes å ha negative effekter på naturmiljøet. Den samlede konsekvensen vurderes å være liten til middels negativ for alternativ 1, og middels negativ for alternativ 2. Alternativ 1 vurderes derfor som et bedre alternativ enn alternativ 2, ettersom det berører færre områder og innebærer mindre omfang av påvirkning på naturmiljøet.»

Fagtema naturmangfold	Alternativ 1	Alternativ 2
Sjøørret	--	--
Elvemusling	--	--
Sjødyr i havnebassenget	-	-
Raudsandberget naturreservat	-/--	-/--
Askeskog og kulturlandskap	0	--/---
<b>Samlet konsekvens</b>	<b>-/--</b>	<b>--</b>

Følgende avbøtende tiltak kan vurderes:

**Askeskog og kulturlandskap.** Ved utbygging av alternativ 1 bør man unngå å hogge ned de store gamle asketrærne som ligger i grensa mot utvidelsesområdet. Ved alternativ 2 kan ikke NINA se at det er muligheter for å gjøre avbøtende tiltak.

**Raudsandberget naturreservat.** For å unngå dreneringseffekter fra de nedre delene av edelløvskoglia bør det avsettes en buffersone mot naturreservatet. Det gamle steingjerdet som avgrensner reservatet mot innmarka i vestlige deler bør beholdes. I tillegg bør anleggsarbeidet ved utvidelse av kaianlegget ikke utføres i hekketiden til fugler i perioden april og mai. Effekter av kunstig belysning av kaiområdet på fuglefaunaen kan motvirkes ved å sørge for å slå av unødvendig lys, eller skjerm lyskilder slik at de ikke lyser inn mot skogen.

**Sjødyr i havnebassenget.** Det bør ikke brukes masser eller sedimenter i utbygging av kaianlegget som kan inneholde forurensede stoffer. Det er også ønskelig å minimere mengde sediment som slippes ut.

**Sjøørret.** Det er viktig å minimere forurensing og risiko for uhellutslipp i anleggsfase og drift. Det er helt essensielt å opprettholde en god vandringsvei opp elva. NINA anbefaler at større utbyggingsarbeider unngås i perioden oktober til desember, fordi dette er den viktigste perioden for vandring og gyting for sjøørret.

**Elvemusling.** I og med at elvemusling ikke blir direkte berørt vil avbøtende tiltak være identiske som for sjøørret.

#### 4.6 Samfunnsinteresser

I dette kapitlet legges det vekt på samfunnsinteresser knyttet til bolig- og jordbrukseiendommer som blir direkte berørt av tiltaket (**Feil! Fant ikke referanseilden.**), jamfør planprogrammet. Andre berørte eiendommer er næringseiendommer som i det vesentligste er eid av Skretting AS.

Tabel: Oversikt over bolig- og jordbrukseiendommer innen planområdet. Eiendommer uten bygninger er utelatt. Data hentet fra [www.seeiendom.no](http://www.seeiendom.no) og Averøy kommune (9.2.2017).

Gnr/bnr	Formål	Bruk
50/30	(Jordbruk)	Fritidsbruk
53/19	Bolig	Bolig
53/53	Bolig	Bolig
53/54	Bolig	Bolig
53/83	Naust	Naust

Det er noe uklarheter om bruken av eiendommene, og det er oppgitt at flere av eiendommene per i dag brukes til fritidsformål.

Generelt har alle eiendommene atkomst til området fra Kristvikveien og vegen går gjennom dagens industriområde. Alle bygningene som er knyttet til eiendommene ligger i stor grad innenfor det som blir foreslått som nytt industriområde. Etablering av nytt industriområde i tråd med planforslaget vil medføre at eiendommene vil bli betydelig påvirket av industrivirksomhet. Bygningene på eiendommene må i stor grad rives om industriformålet utbygges til industri. Både alternativ 1 og 2 ved planforslaget vurderes å ha et stort negativt omfang for bruksverdien av eiendommene. Samlet sett vil etter alt å dømme den beste løsningen være at eiendommene blir innløst og at bygningene fjernes. Konklusjonen er at en utvidelse av industriaktiviteten sannsynligvis vil medføre så store negative konsekvenser at eiendommene vil miste sin bruksverdi. Planforslaget (alternativ 2) viser at alle bygningene knyttet til eiendommene kan fjernes med hjemmel i planforslaget.

Det er et scenario med ny utvikling av industrivirksomhet uten at arealet for eiendommene i nord blir nedbygd. I en slik situasjon kan de private boligeiendommene prinsipielt fremdeles benyttes, til tross for at industriaktiviteten øker. Hovedatkomsten til disse eiendommene vil, uansett utvikling, være fra sør gjennom industriområdet. En stor utfordring vil være atkomst til disse bakenforliggende eiendommene. Det er vurdert som ikke aktuelt å regulere inn ny eller egen atkomst gjennom industriområdet til de private boligeiendommene.

#### 4.7 Forurensing

Planområdet har vært industriområde siden siste halvdel av 1800-tallet. Allerede på 1870-tallet ble det etablert industri i Kristvika i form av en hvalstasjon med kai, flensestasjon, trankokeri,

guanofabrikk og tilhørende bygg. Siden da har det vært varierende industriproduksjon av ulike eiere. Det ble blant annet produsert fiskelim, sildemjøl og senere sildeolje fram til 1960-tallet. Senere overtok Skretting AS lokalene og startet produksjon av fiskefór til oppdrettsnæringen.

Det er kjent at nåværende virksomhet medfører en del støv av antatt organisk sammensetning hvorav noe havner i sjøen (Norconsult 2015). Til tross for en lang historisk industriaktivitet er det liten kunnskap om forurensningssituasjonen i Kristvika. Det er blant annet ikke registrert forurenset grunn i Miljødirektoratets grunnforurensingsdatabase (Miljødirektoratet 2017). Det er likevel grunn til å anta at det kan være forurenset grunn på land. Undersøkelser fra 2012 viser at det er en noe forurensete sedimenter i sjø.

I vurderingen om en potensielt framtidig forurensingsfare og forslag til avbøtende tiltak er det lagt til grunn industriproduksjon, havnevirksomhet, transport og annen industrivirksomhet. I konsekvensutredningen er det utredet konsekvenser av forurensing i grunn, fylling i sjø og mudring, støy, forurensing til vann og luftforurensing fra trafikk. Det vises til en mer detaljert beskrivelse av situasjonen og avbøtende tiltak i KU-rapporten.

Det er ikke gjort støyberegninger fra næringsvirksomheten i industriområdet. Dette kommer av at det fortsatt er usikkerhet knyttet til framtidig etablering av ny næringsvirksomhet.

I planbestemmelsene er det stilt krav til en støyutredning og miljøundersøkelser av grunnen før utbygging.

#### 4.8 Flom og skred

##### Flom

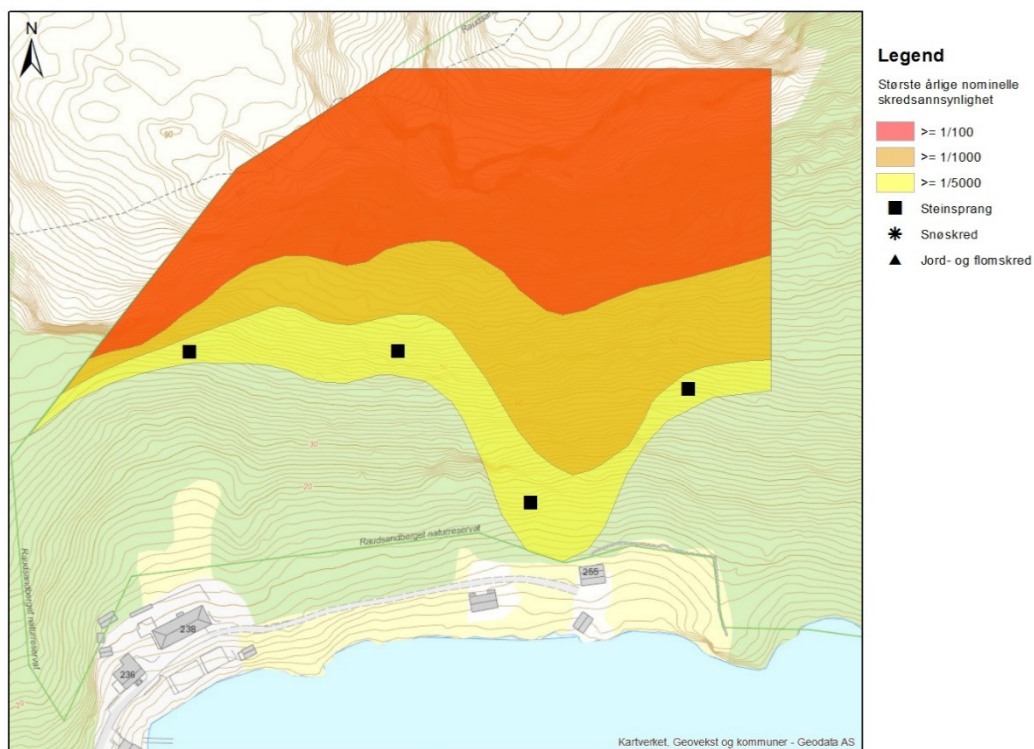
ROS-analysen har vurdert flom i vassdrag og stormflo/springflo som risikomoment og konkludert med at det lite sannsynlig at planområdet vil bli utsatt for flom og springflo på en slik måte at det må gjennomføres særskilte hensyn.

Økt havnivåstigning er også vurdert i ROS-analysen som mindre sannsynlig og lav konsekvensvurdering. Havnivåstigning er også vurdert i forbindelse med byggesak fra 2012 (Averøy kommune 2012). I tråd med paragraf 1.10 kommuneplanenes arealdel (Averøy kommune 2017) vises det til at den estimerte vannstands nivå ved stormflo er 2,6 m med 200 års gjentakintervall. Utover dette skal det legges til en sikkerhetsmargin tilsvarende bølgepåvirkning i område. Dette må legges til grunn i forbindelse med byggesaker. Utover dette gjøres det ingen særskilte tiltak mot havnivåstigning.

ROS-analysen har samlet sett vurdert at det er tilfredsstillende sikkerhet knyttet både til flom, springflo og havnivåstigning.

##### Skredfare

Det er utarbeidet en egen skredfarerapport for reguleringsplanen (Multiconsult rapport 2018: 418511-RIGberg-NOT-001). Det er gjennomført egen befaring for å vurdere skredfare (28.2.2018). Området er vurdert for steinsprang, snøskred og jord- og flomskred. Den dimensjonerende skredfaren er steinsprang, og faresoner er vist i Figur 8. Basert på befaring, kartdata og værdata vurderer Multiconsult av sannsynligheten for snøskred og jord- og flomskred er mindre enn 1/5000. Samlet sette vurderes skredfaren som akseptabl for de foreslåtte tiltakene.



Figur 8. Faresonekart med steinsprang som dimensjonerende skredtype. Kart utarbeidet av Multiconsult basert på tilgjengelige data og befaring 28.2.2018.

Innen BKB3 er det mest aktuelt med tankanlegg, lager og havnefasiliteter. Dette innebærer at anlegg her hører til sikkerhetsklasse 1 eller 2, og dermed er fare for steinsprang ikke relevant. Det foreslås dermed ingen faresoner for steinsprang. Det er også slik at sone med største årlige nominelle skredsannsynlighet ligger i den delen av planområdet som er naturreservat. Her er det uansett ikke aktuelt med tiltak.

## 5 Virkninger / konsekvenser av planforslaget

### 5.1 Avvik fra overordnede planer

Forslaget til reguleringsplan avviker ikke fra overordnet plan. Kommuneplanens arealdel er vedtatt 17.1.2017.

### 5.2 Barns interesser

Planområdet er i kommuneplanens arealdel avsatt til næringsformål. Prinsipielt sett innebærer det ingen endring eller ytterligere negative for barn og unges oppvekstvilkår. Rent praktisk er det likevel slik at de vestlige deler av planområdet ned mot Straumsvågen er et viktig friluftsområde for barn og unge i Brohagen. Både skoler og barnehager benytter seg av området som et ledd i undervisningen og området brukes også på kveldstid. Slik sett er friluftsområdet ved Straumsvågen et viktig friluftsområde for barn og unge i Brohagen. Vedtak og ikke minst gjennomføring av reguleringsplanen vil være negativt for barn og unges oppvekstvilkår i Brohagen. Begge lederne i barnehagene har likevel sagt at om friluftsområdet skulle bli nedbygd til industri har de alternative friluftsområder som i stor grad kan fylle samme funksjon. Barnehagene bruker friluftsområdet ved Straumsvågen i dag fordi det er spesielt godt egnet og tilrettelagt for barnehagene sine behov.

Utover selve friluftsområdet vil barn og unges rettigheter i liten grad bli berørt av tiltaket.

### 5.3 Folkehelse

Planen påvirker ikke områder omfattet av «Forskrift for miljørettet helsevern» eller «Forskrift om miljørettet helsevern for barnehager og skoler».

Utbygging i Kristvika vil berøre sti- og vegnettet fra Kristvika og opp til Straumdammen og Raudsandberget. Stien opp fra Kristvika er viktig lokalt sett også i et folkehelseperspektiv. Det finnes flere andre muligheter for å gå opp på Raudsandberget både via Bisgardshøgda og Røsandåsen. Tilgjengeligheten til Raudsandberget vil i liten grad bli dårligere som en følge av tiltaket. Isolert sett for stinettet til Raudsandberget vurderes det at omfanget er lite negativt og konsekvensene er liten negativ.

Forslaget til reguleringsplanen inneholder planbestemmelser som skal ivareta støy-, støv- og luftforhold for nærliggende boliger. Det vises til vurderinger under kapitlet om Forurensing.

Samlet sett for folkehelse vurderes det at tiltaket har *lite til ubetydelige negative* konsekvenser.

### 5.4 Sosial og teknisk infrastruktur

Gjennomføring av planen vil ikke kreve ny sosial infrastruktur.

I planbestemmelsene er det stilt rekkefølgekrav om at det blant annet må utarbeides egen VA-plan før igangsetting av nye byggetiltak. Det er avsatt et eget areal i forslaget til reguleringsplan med formål vann- og avløpsanlegg.

For tilførsel av storm til industriområdet er det foreslått et eget bestemmelseområde som skal ivareta dette.

### 5.5 Universell tilgjengelighet

Etter en helhetlig vurdering er det konkludert med at det ikke er behov for universell tilgjengelighet. Gangs- og sykkelvegene som er foreslått etablert langs de kommunale vegene ligger i et flatt terreng

og krever ingen ekstra tiltak for universell tilgjengelighet. Det kan stilles krav til nedsenket kantstein og etablering av fotgjengerfelt der gang- og sykkelvegen krysser kommuneveg nummer 51.

#### **5.6 Økonomiske konsekvenser for kommunen/andre offentlige etater**

Gjennomføring av planen vil ikke få direkte økonomiske konsekvenser i form av økte kostnader for kommunen eller andre offentlige etater. Gjennomføring av planen vil ikke kreve utbygging av ny kommunal infrastruktur eller etablering av ny kapasitet i skole eller barnehage.

Gjennomføring av planen vil kunne gi nye arbeidsplasser og styrke den kommunale økonomien. Det er per i dag ingen anslag over hvor mange nye arbeidsplasser som kan være realistiske ved gjennomføring av planen. Per i dag sysselsetter Skrettin AS xxx antal årsverk ved fabrikken i Kristivika. I tillegg kommer indirekte arbeidsplasser i andre virksomheter som en følge av etablering av ny industri.

## 6 Risiko og sårbarhet, ROS-analyse

Hensikten med risiko- og sårbarhetsanalysen (ROS) er å etablere et grunnlag for planleggingsarbeidet. Analysen skal bidra til å gi økt kunnskap og bevissthet vedrørende beredskapshensyn for kommunen, grunneiere, utbyggere og publikum for øvrig. Analysen gjennomføres ved kartlegging av uønskede hendelser som uhell, ulykker og katastrofer og en vurdering for hver enkelt hendelse basert på sannsynligheten og konsekvensen. Risikomatriksen er et verktøy for å påvise områder hvor det er behov for å iverksette eventuelle avbøtende tiltak og er således en praktisk verdi i gjennomføringen av planen. ROS-analysen er utarbeidet med bakgrunn i veileder «*Samfunnssikkerhet i arealplanleggingen*» og forslag til ROS-skjema / sjekklister fra Direktoratet for samfunnssikkerhet og beredskap.

### ROS – analysen skal gi svar på følgende spørsmål:

1. Medfører våre forslag til planløsninger forhold som overskrider vurdering av hva som er akseptabel risiko?
2. Kan risikoen reduseres og håndteres ved å sett inn avbøtende tiltak slik at området likevel kan benytte som tiltenkt formål?

### Lov- og forskriftskrav

ROS-arbeidet er forankret i Plan og bygningsloven §§ 3-1, 4-3 og 28-1

§ 3-1 første ledd bokstav ha skal planer etter loven bl.a. «...fremme samfunnssikkerhet ved å forebygge risiko for tap av liv, skade på helse, miljø og viktig infrastruktur, materielle verdier mv.»

§ 4.3. «Ved utarbeidelse av planer for utbygging skal planmyndigheten på se at risiko- og sårbarhetsanalyse gjennomføres for planområdet, eller selv foreta slik analyse. Analysen skal vise alle risiko- og sårbarhetsforhold som har betydning for om arealet er egnet til utbyggingsformål, og eventuelle endringer i slike forhold som følge av planlagt utbygging. Område med fare, risiko eller sårbarhet avmerkes i planen som hensynssone, jf. § 11-8 og 12-6. Planmyndigheten skal i arealplaner vedta slike bestemmelser om utbyggingen i sonen, herunder forbud, som er nødvendig for å avverge skade og tap.

§ 28-1. «Grunn kan bare bebygges, eller eiendom opprettes eller endres, dersom det er tilstrekkelig sikkerhet mot fare eller vesentlig ulempe som følge av natur- eller miljøforhold. Det samme gjelder for grunn som utsettes for fare eller vesentlig ulempe som følge av tiltak.»

### Metode

Analysen utføres ved en systematisk gjennomgang av mulige hendelser og hvor stor risiko de representerer.

ROS-analysen er foretatt etter følgende inndeling:

1. Beskrivelse av analyseobjektet (Planprogram)
2. Kartlegging av mulige hendelser
3. Vurdering av årsaker og sannsynlighet
4. Vurdering av konsekvenser
5. Vurdering av risiko



6. Forslag til oppfølging

Vurdering av årsaker og sannsynlighet

Fare/hendelse	Begrep	Frekvens	Vurdering
Skred/ Ras Ustabil grunn (snø, is, stein, leire, jord fjell)	1 Lite sannsynlig	Mindre enn en gang i løpet av 50 år	
	2 Mindre sannsynlig	Mellom en gang i løpet av 10 år og en gang i løpet av 50 år	
	3 Sannsynlig	Mellom en gang i løpet av ett år og en gang i løpet av 10 år	
	4 Meget sannsynlig	Mer enn en gang i løpet av ett år	

Vurdering av konsekvenser

Begrep	Liv/helse	Miljø	Økonomiske verdier/produksjonstap
1 Ufarlig	1 Ingen personskader	Ingen skader	Ubetydelige kostnader, kort driftsstans, kun mindre forsinkelser, ikke behov for reservesystemer.
2 En viss fare	2 Få og små personskader	Mindre skader, lokale skader	Små kostnader, midlertidig driftsstans.
3 Kritisk	3 Alvorlige skader	Omfattende skader, regionale konsekvenser med restitusjonstid < 1 år	Langvarig driftsstans i flere døgn.
4 Farlig	4 Alvorlige skader/ en død	Alvorlige skader, regionale konsekvenser med restitusjonstid > 1 år	Alvorlige kostnader ut over enhetens budsjettammer. Systemer satt ut av drift i lengre tid. Andre systemer rammes midlertidig.
5 Katastrofal	5 En eller flere døde	Svært alvorlige og langvarige skader, uopprettelig miljøskade	Kostnader ut over enhetens budsjettammer. Hoved- og avhengige systemer settes permanent ut av drift.

Risikovurdering

Risikoen vurderes i sammenheng med sannsynlighet for en gitt hendelse. Av matrisen fremgår prioritering av oppfølgingstiltak:

SANNSYNLIGHET					
4 Meget sannsynlig					
3 Sannsynlig		Hendelse X			
2 Mindre sannsynlig					
1 Lite sannsynlig				Hendelse Y	
KONSEKVENNS	1 Ufarlig	2 En viss fare	3 Kritisk	4 Farlig	5 Katastrofalt

- **Rødt** felt indikerer uakseptabel risiko. Tiltak må iverksettes for å redusere denne ned til gul eller grønn.
- **Gult** felt indikerer risiko som bør vurderes med hensyn til tiltak som reduserer risiko.
- **Grønt** felt indikerer akseptabel risiko.

ROS-analyse

A	NATURRISIKO	UØNSKET HENDELSE	Alternativ 0		Alternativ 1		Alternativ 2	
			SANNS YNLIG HET	KONSE KVENS	SANNS YNLIG HET	KONSE KVENS	SANNS YNLIG HET	KONSE KVENS
A1	Skred/ Ras ustabil grunn (snø, is,stein, leire, jord fjell)	Materielle/ personellskader som følge av ras/skred fra Raudsandberget	1	1	1	4	1	4
A2.1	Flom i vassdrag, Stormflo, vind-/ekstremnedbør	Oversvømte kjellere	1	2	1	2	1	2
A2.2		Isolasjon som følge av ekstremvær	1	2	1	2	1	2
A3.1	Skog-/lyngbrann	Antennelse av bebyggelse	1	2	1	2	1	2
A3.2		Antenning av spesielt brannfarlig/ eksplosive installasjoner	2	2	2	2	2	2
A4	Radon	Helseplager som følge av høye eksponeringsverdier	1	2	1	2	1	2
A5	Havstigning	Fare for liv/helse skade på bygninger/ installasjoner som følge av havstigning	2	2	2	2	2	2
A6	Ustabil grunn	Personellskader eller skader på bygninger/ installasjoner/infrastruktur	1	3	1	3	1	3
B	VIRKSOMHETSRIKIKO	UØNSKET HENDELSE	SANNS YNLIG HET	KONSE KVENS	SANNS YNLIG HET	KONSE KVENS	SANNS YNLIG HET	KONSE KVENS
B1	Virksomheter med fare for brann eller eksplosjon	Personellskade ved eksplosjon/brann	1	3	1	3	1	3
B2.1	Virksomheter med fare for kjemikalieutslipp eller annen akutt forurensning	Personellskade ved utslipp/ulykke	1	2	2	2	2	2
B2.2		Skade på natur ved utslipp	1	1	1	1	1	1
B3	Avfallsområder/ deponier/Forurenset grunn	Fare for liv/ helse	1	2	1	2	1	2
B4	Trafikkfare	Påkjørrelse /ulykke myke trafikanter	1	4	1	4	1	4
B5.1	Skipsfart	Kollisjon mellom skip	1	3	1	3	1	3
B5.2		Kollisjon med Kai	1	3	1	3	1	3
B5.3		Ulykker som involverer småbåter/kajakk/dykkere	1	4	1	4	1	4
B6.1	Spesiell fare for terror eller kriminalitet	Innbrudd	1	2	1	2	1	2
B6.2		Anslag	1	3	1	3	1	3
B7	Ulykke ved anleggsgjennomføring	Personellskader under byggeperioden	1	3	1	3	1	3
B8	Fare for permanent forurensning	Helserisiko for mennesker	1	2	1	2	1	2
B9		Skadelig for dyr/ planter	1	2	1	2	1	2
B10	Støv, lukt støy fra anlegg	Negative virkninger for nærliggende områder og bruk	3	2	3	2	3	2
B11	Forurensning til sjø	Ulykke som medfører negative konsekvenser for marinbiologi/fugler/ natur i strandsone	2	2	2	2	2	2
B12	Forurensning i grunn	Helserisiko for mennesker	1	2	1	2	1	2
C	BEREDSKAPSTILTAK AV BETYDNING FOR AREALPLANLEGGING	UØNSKET HENDELSE	SANNS YNLIG HET	KONSE KVENS	SANNS YNLIG HET	KONSE KVENS	SANNS YNLIG HET	KONSE KVENS
C1.1	Utrykningstid brannvesen	Økt utrykningstid	1	3	1	3	1	3
C1.2		Redusert fremkommelighet	1	3	1	3	1	3
C2.1	Utrykningstid ambulanse	Utrykningstid	1	3	1	3	1	3
C2.2		Redusert fremkommelighet	1	3	1	3	1	3
C3	Vanntrykksoner/ slukkekapasitet	Manglende vannkapasitet/ vanntrykk	1	4	1	4	1	4
D	SÅRBARE OBJEKTER	UØNSKET HENDELSE	SANNS YNLIG HET	KONSE KVENS	SANNS YNLIG HET	KONSE KVENS	SANNS YNLIG HET	KONSE KVENS
D1.1	Natur	Foringelse av naturmiljø og biologisk mangfold	1	1	2	2	2	2
D1.2		Foringelse av viktige naturområder, rekreasjons- og friluftsområder	1	1	2	1	4	1
D2.1	Kulturminner	Foringelse /ødeleggelse av objekter med stor kulturhistorisk verdi	1	1	4	1	4	1
D2.2		Foringelse /ødeleggelse av bygninger med stor kulturhistorisk verdi	1	1	4	1	4	1
D3	El-forsyning	Langvarig Brudd i strømforsyning	1	3	1	3	1	3
D4	Avløp	Langvarig brudd på rørnettverk, pumpestasjoner, renseanlegg mm	1	2	1	2	1	2

- ROS-analyse utført av Arkitekt Thommessen i samarbeid med Skretting AS i 2016.

I vedlagte ROS-analyse er det gjennomført egne analyser for alle hendelser med en viss sannsynlighet eller potensielle negative konsekvenser. Det er foreslått avbøtende tiltak for alle hendelser med en viss sannsynlighet eller konsekvens. De avbøtende tiltakene er drøftet i konsekvensutredningen og tatt hensyn til i utarbeidelsen av reguleringsbestemmelsene.

Følgende avbøtende tiltak fra ROS-analysen er tatt hensyn til i vurderingene i konsekvensutredningen og i reguleringsbestemmelsene.

- Det er gjennomført en egen risikovurdering av skredfare (KU) (Multiconsult 2018).
- Bygningsmessige sikringstiltak vurderes i forbindelse med byggesaksbehandling (planbestemmelsene § 7).
- Det settes krav om inngjerding av industriområdet til Skretting AS (planbestemmelsene § xxx).
- Havnebassenget reguleres til formål «*Havneområde i sjø*».
- Det skal vurderes muligheter for å etablere en ny tursti på østsiden av Straumsvågen med forbindelse opp til Raudsandberget (KU).
- Arkeologiske undersøkelser er gjennomført (KU).
- Flytting av eventuelle verneverdige bygninger vurderes (byggesak).
-

## 7 Merknader til varsel om oppstart, innkomne merknader

### 7.1 Innkomne merknader

I forbindelse med varsling av oppstart av planen har det kommet 3 brev/e-poster med merknader og innspill til planarbeidet. Merknadene følger som eget vedlegg.

#### **Møre og Romsdal fylkeskommune (MRFK), brev datert 4.3.2014 :**

«MRFK viser først til pbl § 12-8, 1. ledd, der det vert stilt krav til samrådsmøte med kommunen ved igangsetting av privat reguleringsforslag. Vi kan ikkje finne at slikt møte er halde. Det må visast til dette ved oversending av oppstarvarsel, og referat bør ligge føre, inkludert drøfting og konklusjon vedrørende krav om konsekvensutgreiing etter KU-forskrifta. (det er referert til eit slikt møte i framdriftsplanen, men kva som vart drøfta er ikkje synleggjort).

Planen sitt føremål er greit skildra i planprogrammet. Når det gjeld tilhøvet til eksisterande planar, kan dette med fordel kome fram i eit kapittel om rammer og retningslinjer som er gjeldande i området; delkapittel "gjeldande planar" (i staden for under "beskrivelse av planområdet"). Andre moment i kapitlet om rammer og retningslinjer kan vere prosessreglane i pbl, nasjonale og regionale føringar som er relevante, i tillegg til krav kommunen har stilt i samrådsmøtet. KU-kravet høyrer også til rammene. Ein del av momenta er nemnt ymse stader i det oversendte forslaget, men bør organiserast meir systematisk.

I "Beskrivelse av planområdet" bør det ikkje vere slik at løysingar er skissert, jamfør liste over planlagde føremålsområde. Derimot bør det nemnast temavis kva type andre arealbruksinteresser som finst i området, og kva kunnskap ein har, eventuelt manglar om desse. Dette vil gi grunnlag for konklusjonar om utgreiingsbehov».

Utgreiingskrava skal kvitterast ut punkt for punkt når planen kjem til offentleg ettersyn. Vi har ikkje merknader til skildringar av medverknad og framdrift, utover at det bør vere synleg i framdriftplanen kva tid (ca dato) det er ope for medverknad.»

«Som nemnt ovanfor, må planomtalen med KU kvittere ut tingingane i planprogrammet punkt for punkt, og ordnast redaksjonelt slik at dette blir mogleg å ettersjå. Vi har ikkje særskilte merknader utover dette. Framlegget er i stor grad i samsvar med overordna kommuneplan».

«Vi har ikkje merknader til at regulering vert igangsett. Vi saknar referat frå oppstartmøte med kommunen. Vi viser ellers til merknader ovanfor og ber om at dei vert drøfta og innarbeid i det endelege vedtaket om planprogram».

#### Forslagsstillers kommentar:

Samrådsmøte mellom forslagsstiller og Averøy kommune ble gjennomført i samsvar med plan- og bygningslovens § 12-8 14.10.2013. Krav om konsekvensutredning ble diskutert med forslagsstillere i dette oppstartsmøtet. Krav som ble stilt av kommunen under oppstartsmøte er listet opp i planbeskrivelsen.

Forholdet til kommuneplanens arealdel og gjeldende reguleringsplan er beskrevet i planbeskrivelsen.

**Fylkesmannen i Møre og Romsdal, brev datert 7.3.2014 :**

Fylkesmannen har ikkje vesentlege merknader til planprogrammet, som ser ut til å dekke relevante tema innanfor Fylkesmannen sine ansvarsområde. Under G. Forurensning på side 12 må utgreiing av tilstand og tiltak knytt til forureina sediment inngå.

Fylkesmannen vil rå til at planområdet blir avgrensa mot naturreservatet. Det er uansett ikkje aktuelt med inngrep her. Om planen inkluderer delar av reservatet, må det få planformål som samsvarar med vernestatusen (SOSI-kode 5300 Naturvern), og føresegner som sikrar mot inngrep».

«Vi har elles merka oss at det under plangrep på side 10 står at: Nytt kaiområde ved Raudsandberget opparbeides primært som luftning for å holde område for naturreservat mest mulig intakt. Planarbeidet må ha som utgangspunkt at naturreservatet skal haldast heilt intakt.

I den samanheng vil vi også minne om naturmangfaldlova § 49, og §§ 7-12. Om naudsynt må det settast av buffersone mellom reservatet og utbyggingsformål».

Forslagsstillers kommentar:

Punkt om utredning av tilstand og tiltak knyttet til forurenset sediment er inkludert i tabell F i planprogrammet.

Planavgrensing ble stadfestet ved vedtak om oppstart av planarbeid. Planavgrensing skal ikke endres, men anbefalingen om arealformål som skal benyttes skal i reguleringsplanen tas til følge.

I forbindelse med planforslaget er plangrensen endret slik at naturreservatet er holdt utenfor plangrensa. Det er etablert en 10 meter bred byggegrense mot naturreservatet.

**Statens Vegvesen, brev datert 29.1.2014:**

«Av det vi kan forstå av det foreliggende materiale skal det legges opp til at kommunal veg 51 blir benyttet som tilkomstveg. Statens vegvesen registrerer at dette indirekte er i tråd med vårt brev av 29.11.2011 vedrørende skilting i nærheten av krysset mellom fv. 64 og fv. 247. Vi ser positivt på denne tilnærmingen og regner med at dette betyr at det er uaktuelt å benytte kommunal veg 56 langs Straumsvågen og ber om en bekreftelse på dette via arbeidet som nå skal gjennomføres».

Forslagsstillers kommentar:

Det skal fastsettes i reguleringsplanen at kun kommunalveg nummer 51 kan benyttes som atkomstveg til industriområdet.

## 8 Vedlegg 1 | Prosess

- 1) Invitasjon møte Naboer
- 2) Direkte varsel av oppstart
- 3) Kunngjøring om oppstart i Romsdals budstikke og tidens krav
- 4) Referat fra Informasjonsmøte naboer
- 5) Innspill fra nabomøte (Hestvik)
- 6) Innspill fra nobomøte (Kaald)
- 7) Uttalelse fra Møre og Romsdal fylkeskommune
- 8) Uttalelse fra NTNU
- 9) Uttalelse fra NVE
- 10) Uttalelse fra Statens Vegvesen
- 11) Varslingsliste

## 9 Vedlegg 2

ROS-analyse

Konsekvensutredning fra Multiconsult

Konsekvensutredning naturmangfold fra NINA

Skredfarekartlegging (Notat fra Multiconsult 2018)

Arkeologisk fagrapport fra Møre og Romsdal fylkeskommune

Notat fra NTNU Vitenskapsmuseet om kulturminner under vann